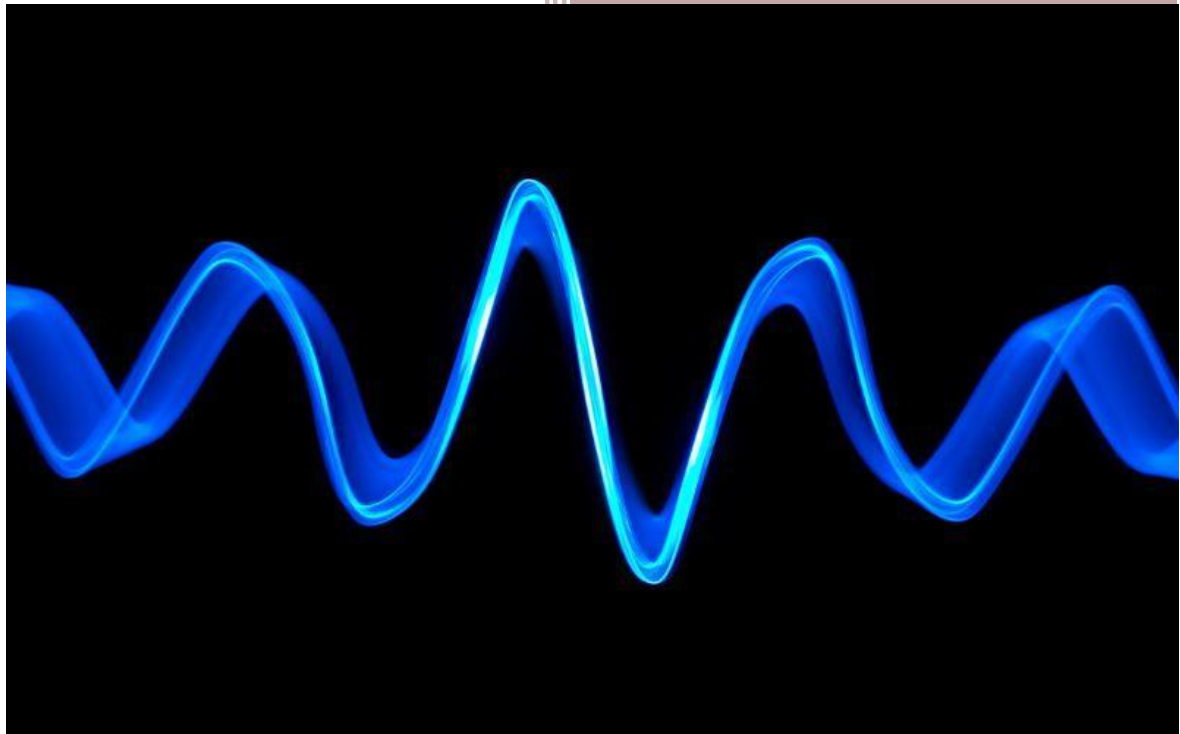


Ràdio Tordera Freqüència Modulada



Candidatura de Ràdio
Tordera al Premi
Rosalia Rovira 2024

Contingut

Introducció.....	3
Emissor (de confiança)	4
Breu història de Ràdio Tordera	4
L'equip de Ràdio Tordera	6
La Marca Ràdio Tordera i el seu posicionament	9
El missatge (propi):	10
Canal (a mida)	11
Programació sincrònica.....	11
Programació en FM	11
Programació en streaming	12
Programació Asincrònica	12
Ràdio a la carta.....	13
Podcast.....	13
Publicacions a Xarxes socials	13
Receptor (actiu).....	17
Conclusions	20
Annex	21
Graella de programació completa.....	21
Graella de publicacions a les XS	22
Media Kit 2023/2024.....	23

“Entre dues explicacions, escull la més clara; entre dues formes, la més senzilla; entre dues expressions, la més breu”. Eugeni d’Ors¹

La freqüència modulada (FM) és un tipus de modulació angular que consisteix a modificar la freqüència instantània de l'ona portadora en funció de les variacions del senyal d'informació o modulador. Com a modulació angular, és molt més resistent al soroll que una modulació d'amplitud, com podria ser la modulació AM o doble banda lateral, ja que el soroll se suma a l'amplitud de la portadora però no afecta a la seva freqüència, que és precisament on està codificada la informació.²

¹ https://ca.wikipedia.org/wiki/Eugeni_d%27Ors_i_Rovira

² https://ca.wikipedia.org/wiki/Freq%C3%BC%C3%A8ncia_modulada

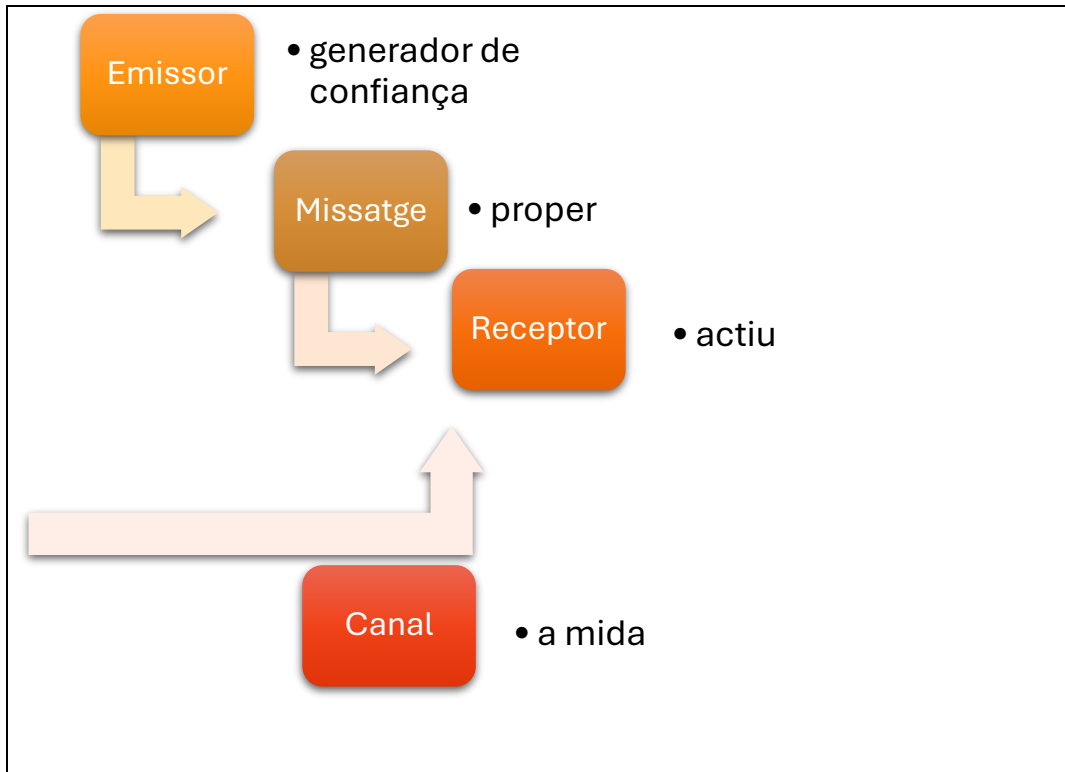
Introducció

Ràdio Tordera presenta la candidatura al Premi Rosalia Rovira presentant **el conjunt de la seva programació però en especial la seva estratègia de difusió de continguts**. L'espai comunicatiu actual s'escapa de la graella clàssica d'horaris i formats i des de Ràdio Tordera es treballa per intentar optimitzar temps i recursos per abastar multitud de noves formes de consum de contingut local que es genera des de l'emissora. Parlem d'un debat que es planteja, probablement, a totes les redaccions, ja no només de ràdios i que cadascú resol a la seva manera sense existir un patró definit. Aquestes son, doncs, les nostres circumstàncies i a la nostra resposta al repte de comunicar als ciutadans de Tordera.

Així, entre d'altres, aquests son algunes de les **preguntes que encara ara ens formulem sovint** i que, amb el pas del temps, van canviant la seva resposta, si és que en tenen una de sola.

- És inevitable convertir un mitjà analògic en digital?
- La ràdio ja és un mitjà transmèdia?
- Cal afavorir alguna plataforma de difusió per davant d'altres?
- Un mateix contingut és vàlid per a totes les plataformes?
- En quin mesura cal adaptar el missatge a cada canal?
- Quines responsabilitats afegides té un mitjà públic?
- Com assolir objectius digitals amb un pressupost analògic?
- Com s'organitzen les tasques dels periodistes i col·laboradors per atendre la nova demanda de continguts?
- Quin paper ha de jugar l'oient en la publicació de continguts?
- Es pot saturar l'atenció de l'audiència?
- Quin és el futur de la producció l'àudio? Les app's, el podcast?

Per explicar la programació de Ràdio Tordera i com s'intenta donar resposta a algunes d'aquestes preguntes **analitzarem l'esquema bàsic de la comunicació adaptat a l'escenari torderenc:**



Emissor (de confiança)

La confiança com a aval de bones pràctiques resulta fonamental per basar una relació comunicativa satisfactòria. En aquest sentit, **la marca i el seu posicionament, però sobretot l'experiència resulta fonamental** per partir d'una bona posició per guanyar-se la confiança del receptor. Així, més de quaranta anys d'un projecte, nascut de la ciutadania per a la ciutadania, que s'ha anat actualitzant amb el pas dels anys fins a l'actualitat conformen una base molt sòlida. Cal, doncs, tenir en compte que tot i que Tordera hagi perdut part de les dinàmiques socials típiques de pobles petits, existeix encara una important activitat associativa que aporta una consciència col·lectiva que reconeix als actors de la vida del poble, en aquest escenari és imprescindible que la ràdio posi en valor les bones pràctiques periodístiques.

Breu història de Ràdio Tordera

Ràdio Tordera va ser **fundada el dia de reis de 1982** per un grup de joves interessats en el món de la comunicació en el local que ells anomenaven "el

barco”, ubicat al carrer Santa Llúcia. Les primeres emissions no tenien un horari fix i la programació s’adaptava al temps lliure de què disposaven.

L’emissora es va consolidant i es trasllada al Carrer Sant Ramón on hi havia la popular cafeteria Cal Ros. La millora de les instal·lacions va anar acompanyada de més aparells i una major estabilitat en la programació i la participació d’un gran nombre de voluntaris. D’aquells primers anys **encara hi podem trobar en antena el programa “La veu de la parròquia” i “El matí de sardanes”**.

Els anys 90 comencen amb un nou canvi d’ubicació, s’enderroca l’edifici de Cal Ros per construir-hi la nova Àrea Bàsica de Salut i Ràdio Tordera s’installa a les antigues cases dels mestres al Carrer Santiago Rusiñol. L’estructura organitzativa deixa de ser la d’una entitat i es crea un Consell d’Administració format per representants de l’Ajuntament i de Ràdio Tordera que s’encarregarà de dirigir l’emissora, malgrat tot, l’assemblea de membres de l’emissora no desapareix i actualment continua activa com un òrgan més de govern de l’emissora. La programació s’encetava a les 9 del matí i finalitzava a les 11 de la nit.

L’any 1999 Ràdio Tordera crea la seva pàgina web i obre un camí que ha anat creixent en el món de les noves tecnologies de la informació paral·lelament a les seves emissions al 107.1 FM. Igualment des de l’any 2003 edita el butlletí municipal El Pont de Ferro amb un tiratge de més de 6000 exemplars repartits porta a porta pel poble, veïnats i urbanitzacions.

L’any 2010 s’adapta l’antiga pensió Can Floris per ubicar Ràdio Tordera a la plaça de l’església amb estudis oberts al carrer des d’on una seixantena de membres produeixen a dia d’avui una programació diària de 24 hores de contingut generalista i local.

Durant la celebració del 40è aniversari, **l’any 2023, es va realitzar una exposició sobre els 40 anys d’història de la ràdio que es va digitalitzar** i que podeu visitar a través d’aquest [enllaç](#). En aquest viatge virtual podreu veure, agrupats en diferents estacions corresponents als diferents locals que van acollir la ràdio, un recull d’imatges, objectes i document testimonis de cada època.

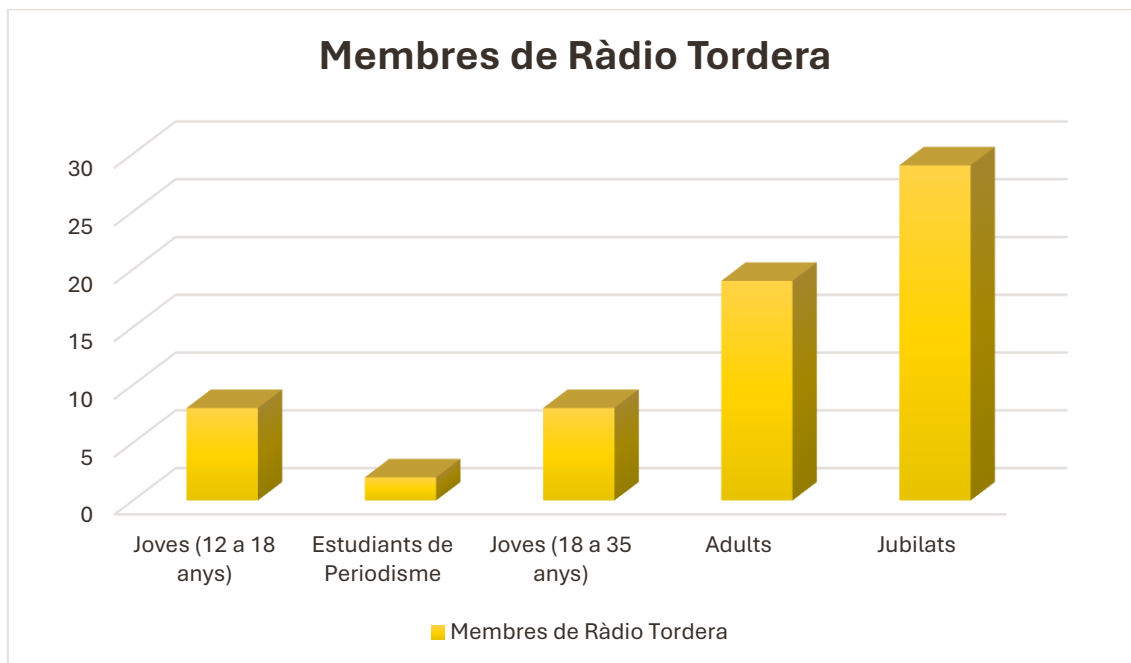
La tradició periodística a Tordera ha generat una cultura mediàtica que alimenta tant a l’audiència com a l’interès de ciutadans per entrar en aquest àmbit.

L'equip de Ràdio Tordera

Ràdio Tordera tot i ser un organisme autònom municipal (Servei d'Emissora Municipal de Tordera) manté part del funcionament i de les característiques de l'associació que va ser durant molts anys.

Disposa d'un **Consell d'Administració** format per una proporció del plenari (6) de l'Ajuntament amb totes les formacions polítiques i una representació dels membres de l'emissora (4), aquest és el principal òrgan de govern de l'entitat en el que s'hi aproven les programacions i els pressupostos anuals entre d'altres assumptes. També existeix l'**Assemblea de membres** de l'emissora formada per l'anomenat "cens actiu" de l'emissora (60), un òrgan que es reuneix cada dos mesos per valorar l'activitat de la ràdio i debatre futures accions. Existeixen també les **comissions** d'informatius (4), esports (14) i magazines (4) que reuneixen a la direcció amb els responsables i membres de cada àrea per a l'anàlisi i projecció del dia a dia.

Històricament Ràdio Tordera ha comptat amb molts de membres, voluntaris i col·laboradors i en l'actualitat la xifra es manté en 66 persones de perfils molt diferents:

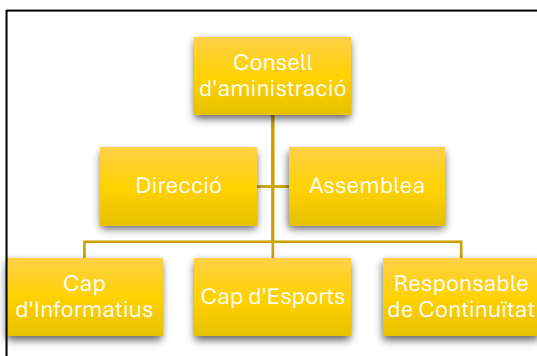




La nòmina de treballadors de l'emissora (3) no suporta la programació i els **voluntaris i col·laboradors resulten un pilar indispensable** per poder abastar tots els objectius de cobertura.

A més dels membres de l'emissora son molts els col·laboradors que habitualment, de manera setmanal col·laboren en magazines i programes diversos sense formar part formalment de l'emissora (30).

L'organigrama intern s'estructura segons la figura:



Cada un dels membres de l'emissora ha superat un període de formació que s'articula en un curs de ràdio per tal de conèixer els conceptes bàsics per realitzar un espai a Ràdio Tordera, tant a nivell tècnic com periodístic.

D'aquesta manera cada integrant de l'emissora té els coneixements essencials per a realitzar qualsevol activitat encara que amb el temps s'acabin especialitzant.

Només les **hores de dedicació i la responsabilitat diferencien al professional del col·laborador** en les diferents tasques del dia a dia en una simbiosi imprescindible ens [els objectius que el mitjà fixa temporada a temporada](#).

La figura del responsable de continuïtat juntament amb al direcció orienten i acaben d'ajudar a cada espai a dissenyar la difusió dels continguts en funció de la temàtica i del públic objectiu. Paral·lelament existeix l'anomenada "[pissarra virtual](#)" on cada programa anota els continguts més destacats que tractarà i des de la direcció es fa un tria dels temes que tindran més ressò a les xarxes socials de l'emissora.

Dels membres de l'emissora amb una major capacitat hi ha **els membres dels serveis informatius que dominen tots els processos**, des de l'elaboració del missatge fins la seva difusió, passant per la possibilitat de realitzar directes gràcies als complements MOJO:

L'hàbitat dels informatius però és l'estudi i en ocasions el locutori per a tertúlies o entrevistes, però també teatres com en els debats electorals ([el seguiment de la campanya](#) és una bona mostra de la capacitat multidisciplinària i de col·laboració amb els altres membres de l'emissora per poder dur a terme una [programació](#) de seguiment molt ambiciós).



El perfil de **l'equip d'esports**

s'orienta molt més a l'àmbit audiovisual ja que es realitzen moltes retransmissions cada cap de setmana ([futbol](#), [bàsquet](#), [hoquei](#) o activitat poliesportiva destacada) o [tertúlies](#) d'anàlisi també en format ràdio en color.

Els programes tipus magazine són els que en essència s'han mantingut fidels a l'estàndard ràdio clàssica tot i que la càmera pot entrar en determinats moments destacats al locutori com en la tertúlia diària de [política](#), [premsa rosa](#), [cuina](#) o especialistes.

En el cas dels programes especialitzats depenent de la temàtica s'opta per una política de difusió més activa o no.

Finalment, esdeveniments especials, [jornades festives](#) o programacions especials es converteixen en una suma de membres de diferents seccions que acaben tirant endavant un programa en comú.

Tenir un perfil tant ampli i divers de membres reverteix en una producció molt rica en matisos i l'edició d'espais pensats per a tot tipus de col·lectius.

La Marca Ràdio Tordera i el seu posicionament

Ràdio Tordera proposa els seus continguts en un entorn canviant on necessita dels seus actius, especialment del capital humà, per superar entrebancs administratius i burocràtics i participar d'un panorama mediàtic molt competitiu però que deixa encara oportunitats especialment en l'àmbit local.

Tordera³ és un poble que continua creixent, a punt d'arribar als 20.000 habitants⁴ ha acollit en els darrers anys un gran nombre de persones provinents de l'àrea metropolitana. La seva activitat comercial es basa en el mercat dels diumenges i, com en moltes altres poblacions, el seu petit comerç local va abaixant les persianes per falta de relleu o poca rendibilitat, en canvi s'ha convertit en un important enclavament logístic per a empreses com Inditex o Kave Home.

A nivell social [destaca l'entramat d'associacions](#) i clubs esportius d'interessos molt diversos que articulen bona part de l'activitat d'oci local. L'habitatge a Tordera es reparteix entre el centre vila i les més de 8 urbanitzacions i nuclis que es reparteixen per l'ampli terme municipal, un fet que condiciona les comunicacions locals així com l'oferta de serveis.

Les arques municipals arrossegueuen un deute per sobre de la mitjana de la província⁵ obligant a contenir la despesa i la inversió municipal per eixugar aquest dèficit.

A nivell mediàtic Tordera es troba encavalcat entre dues províncies i històricament els grans mitjans no han atès el dia a dia de la població exceptuant episodis puntuals relacionats amb successos.

Ràdio Tordera manté el format d'Organisme Autònom Municipal tot i que **es troba immers en el debat de quina ha de ser exactament la seva figura administrativa per poder atendre totes les demandes de transparència i eficiència administrativa mantenint una identitat diferenciada del Consistori** que continuï garantint la independència editorial i organitzativa.

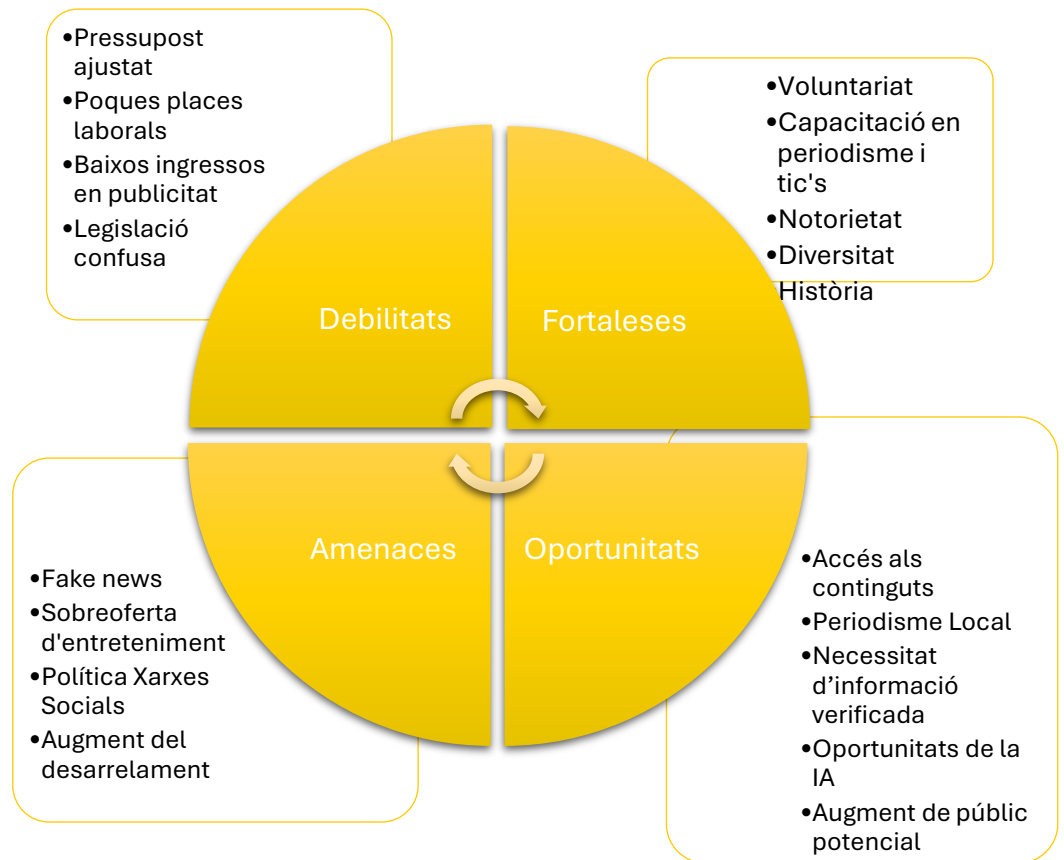
Paral·lelament a la davallada del nombre d'establiments, els ingressos de publicitat es troben en un moment complicat i el gruix del pressupost es reparteix entre l'aportació municipal i les coproduccions realitzades amb la XAL.

³ <https://www.tordera.cat/tordera/el-municipi/la-vila-de-tordera>

⁴ <https://www.idescat.cat/emex/?id=082845>

⁵ https://www.diba.cat/hg2/informes/sintesi_municipal_1.asp?mun_ambit=08284

Esquemàticament la situació de Ràdio Tordera es pot resumir en aquest gràfic DAFO⁶ on podem veure els diferents factors:



L'escenari actual és ple d'incertesa però també de confiança, cal estar molt atents a l'entorn per saber oferir una resposta adequada perquè el vincle amb l'entorn continuï ferm.

El missatge (propri):

El “què” del missatge de Ràdio Tordera és evident i no ha canviat des dels seus inicis: Tordera. **Tota la programació gira al voltant del poble de Tordera** i de la seva gent: què passa, què opinen i què senten, un fil argumental que impregna des dels informatius als programes d'entreteniment, tan important és saber què succeeix en directe com que hi tenen a dir els vilatans de Tordera a posteriori.

El “perquè” del missatge també s'ha mantingut inalterable, la voluntat de comunicar i estrènyer els lligams entre la ciutadania des d'una òptica identitària i

⁶ https://ca.wikipedia.org/wiki/An%C3%A0lisi_DAFO

cultural que té molt en compte [l'ús del català](#) i la promoció de qualsevol fet [cultural català](#).

En canvi, el “com”, especialment en els darrers anys, sí que ha hagut d'evolucionar i adaptar-se a les noves maneres de comunicar que ha anat incorporant la ràdio.

Cal modular el missatge perquè encaixi en cada plataforma de difusió i dins de cada plataforma també cal adaptar-se a la manera com serà consumida, bàsicament cal considerar especialment la durada, el vincle amb l'usuari i la inclusió d'elements visuals.

El missatge ha d'empatitzar tant en el fons com en la forma amb el receptor, despertar interès i ser entenedor per explicar amb tota claredat tot el que succeix.

Canal (a mida)

Temps enrere no hi havia discussió: existia un únic canal i el gruix del missatge era unidireccional, però moltes coses han canviat i la consciència de que la ràdio no només s'escolta des d'un transistor és una evidència.

La irrupció d'internet i l'ús dels dispositius mòbils han fet miques els grans estereotips que caracteritzaven un mitjà de comunicació en àudio, **actualment es treballa en diversos canals simultàniament (multicast), les graelles han deixat de ser inamovibles i ara l'oient hi té molt a dir.**

De fet, ara el destinatari dels continguts pot arribar fer-se una graella a la seva mida o convertir-se en un canal de re difusió de continguts.

El canal, allà on Ràdio Tordera envia els seus continguts és un camí molt divers:

Programació sincrònica

La ràdio, com a mitjà de comunicació, s'ha caracteritzat per utilitzar un llenguatge directe però sobretot per la seva immediatesa. El directe té el valor afegit de l'emoció i l'espontaneïtat però necessita també d'una important producció darrera que garanteixi un contingut de qualitat.

Programació en FM

Les franges de màxima audiència son en directe: l'informatiu del matí, els magazines matinals i de tarda, les tertúlies o el maratonià Matí de sardanes, sense

oblidar les retransmissions esportives, socials o polítiques. **Molts programes especialitzats s'enregistren** i es programa la seva emissió.

Programació Tardor - Hivern -						
Dilluns	Dimarts	Dimecres	Dijous	Divendres	Dissabte	Diumenge
8:00 Butlletí						
Notícies en Xarxa		Sons a casa d'ocasia		Particella		
9:00 Butlletí						
Revista de l'Informatiu		La veu de la		El Matí de		
10:00 Butlletí						
Tordera en directe						
Teranyina	Píndoles de salut i Escoles	Polítics i Tertúlia	Efemèrides	L'alcaldessa respon	Viver de Podcasts	El Matí de sardanes
11:00 Butlletí						
Ara i aquí				Viver de Podcasts		
12:00 Butlletí						
Ara i aquí				Grans Mestres		
13:00 Butlletí						
Darrera la porta	La tornada	Particella	Temps pel cine	Bojos pel cine	A 3 bandes	Retransmissions esportives
Hot dance	Minuts musicals	Sentit i Sensibilitat	Grans Mestres	Bones Vibres	Nok migdia	
15:00 Butlletí						
La ràdio d'abans				el tren de la vida		
16:00 Butlletí						
Ona Maresme				Record *		
17:00 Butlletí						
Ona Maresme				Cultura *		
18:00 Butlletí						
La tarda és				Calaix de sastre *		
A 3 bandes	Temps era temps	Record	Cultura	Poesia de Tordera	40 anys de RT	
19:00 Butlletí						
Informatiu						
Tordera en directe						
Teranyina	Píndoles de salut i Escoles	Polítics i Tertúlia	Efemèrides	L'alcaldessa respon	40 anys de RT	
20:00 Butlletí						
Show dels Esports				En Joc		
21:00 Butlletí						
La tornada				En Joc		
22:00 Butlletí						
Minuts musicals	Sentit i Sensibilitat	Grans Mestres	Hot dance	Bones Vibres	Col·lectiu en Xarxa (Arreu d'Arreu)	Monuments d'ocasia (Olesa)
23:00 Butlletí						
Ara i aquí				La caixa tonta		
0:00 Butlletí						
Ara i aquí				Ruta 66		
1:00 Butlletí						
Informatiu				Aquí i ara		
Tordera en directe						
Teranyina	Píndoles de salut i Escoles	Polítics i Tertúlia	Efemèrides	L'alcaldessa respon	Tot country (Tordera)	
2:00 Butlletí						
La ràdio d'abans				Jazz Club (Tordera)		
3:00 Butlletí						
Ona Maresme				El calaix (la torre)		
4:00 Butlletí						
A 3 bandes				La dansa catalana		
Temps era temps	Record	Cultura	Calaix de sastre	Habitació 910 (BTv)	Pen-Ses (Martorell)	5:00 Butlletí
6:00 Butlletí						
Show dels Esports				Jazz It (BTv)		
7:00 Butlletí						
Notícies en Xarxa				Cobalet		

En blau marí podem distingir els programes informatius, en verd els esportius, en groc els magazines, en blau cel els especialitzats i en blanc programes d'altres emissores catalanes que reemetem a través de la XAL.

L'emissió diària comença a les 8 del matí i finalitza a les 11 de la nit hora a partir de la qual es torna a repetir tot el que s'ha emès durant el dia, excepte durant el cap de setmana en què s'opta per donar entrada a continguts d'altres emissores.

Programació en streaming

La ràdio també s'escolta en digital però ho fa des de plataformes diferents, algunes d'elles incorporen imatge, el que ja es coneix com la ràdio en color.

L'emissió en analògic es complementa amb l'emissió a través d'una URL nativa a la web des d'on es superen les limitacions geogràfiques o de suport analògiques, obre una finestra al locutori, en què en espais com el de [les escoles](#) les famílies agreixen molt.

Progressivament es va implementant el multi cast: simultaniejant l'analògic i el digital, l'àudio o el vídeo per fer arribar en viu la millor opció. La ràdio es veu i s'escolta a través de les xarxes socials ja sigui de manera directa, a la pròpia plataforma, com és el cas de Youtube, Instagram, Facebook o Twitch o indirectament, amb la difusió d'un enllaç a xarxes com X, Whatsapp o Telegram.

Programació Asincrònica

L'empoderament de l'audiència i la capacitat d'emmagatzematge han confluït en un servei que permet escollir què i quan escoltar un contingut, a més el posa a la seva disposició per guardar-ne una copia i compartir-ho.

Ràdio a la carta

La translació de la programació emesa a un conjunt d'àudios disponibles a demanda trenca la limitació horària i posa a l'abast continguts que ja s'han emès. L'accés a aquests àudios es pot fer de manera nativa a la [web](#) però té especial rellevància a través de les [publicacions](#) que es fan a les xarxes socials.

Cura de continguts

El resultat de la programació diària en àudios disponibles a la carta és massa gran per difondre un enllaç de cada un a les xarxes sense col·lapsar-les, de manera que cada dia a través d'una graella compartida de continguts s'escullen els tres principals espais que aquell dia es destaquen per tal de que tinguin la màxima difusió possible. Es tracta **d'una cura de continguts conscient que va compaginant l'interès** informatiu o mediàtic amb una sensibilitat de mitjà públic.

Podcast

A diferència del àudios a la carta el podcast té un recorregut invers, neix pensat per ser escoltat en digital a demanda i en algunes ocasions s'incorpora a la graella tradicional dins l'espai [El viver de podcasts](#). Aquest format és escollit per continguts molt específics però que a la vegada puguin tenir sortida fora del terme de Tordera, l'aposta principal d'aquests continguts és a [Spotify](#).

Publicacions a Xarxes socials

Principalment les xarxes socials son l'aparador tant de la programació sincrònica com l'asincrònica però també una plataforma de continguts amb característiques pròpies.

Instagram: cridada a ser **la xarxa de xarxes socials**, és el canal que ofereix més diversitat de publicacions:

Històries: Missatge de **consum molt ràpid**, amb enllaços i crides. Tant poden ser notícies, avenços informatius, curiositats, publicitat o el minut a minut d'un partit.

Video notícies: Notícies destacades adaptades al **format audiovisual**, contemplant els efectes sonors (ASMR) com un element més d'informació.

Publicacions: **Antic format** de publicació de fotografies que excepcionalment acull infografies i fotografies destacades

Directes: Davant la penalització de l'algoritme d'Instagram a les publicacions amb enllaços que conviden a anar a altres xarxes, com ara

Youtube, **directes audiovisuals de curta durada** es realitzen per aquest canal.

Youtube: Amb diversos propòsits aquesta plataforma és **la més universal** i permet ser vista per la televisió. S'hi poden veure sobretot tot tipus de directes però també és un repositori d'enregistraments i ofereix els shorts com a opció més semblant a una xarxa social. La coincidència horària de partits ha obligat a obrir un [segon canal](#) per tal d'oferir simultàniament aquest servei.

Facebook: La primera xarxa social continua encara essent un **referent per a un gran nombre de torderencs, especialment adults i de la tercera edat**. Hi podem trobar diversitat de contingut però especialment concursos i directes de programes d'entreteniment.

Whatsapp: ofereix la possibilitat d'enviar un **missatge directe** sense passar pel filtre de l'algoritme amb els grups de difusió (havent signat prèviament permisos de confidencialitat) i recentment, ja amb la intromissió d'un algoritme, els canals de difusió. En aquest suport, semblant a una newsletters, s'envia un missatge amb el més destacat del dia informativament i enllaços destacats de la programació i directes.

Telegram: Canal ara més directe que Whatsapp difon a petició els **continguts més destacats del dia**.

X: Dona cabuda a contingut d'actualitat que pot ser susceptible de ser difós per tercers, en aquesta xarxa, com en totes les etiquetes i mencions son fonamentals.

Tik Tok: Tot i el debat sobre si el contingut no lúdic hi té cabuda, **l'aposta per aquesta plataforma és decidida**, és la porta d'entrada a una franja d'edat que ha de poder tenir accés a les informacions més destacades del poble amb alguns continguts específics de caràcter més **lúdic**, com per exemple [el rànquing de les 5 notícies més destacades](#) de la setmana, o també missatges de conscienciació [sanitària](#), de [seguretat](#) o [civisme](#). En aquest cas es tracta d'oferir un contingut audiovisual d'interès que [convidi a ampliar informació](#) a través de l'àudio.

Linkedin: **La ràdio de portes endins** també pot ser un contingut d'interès que en d'altres canals no tindria molt de sentit, aquí tot el que té a veure amb l'activitat de la ràdio tant de portes cap enfora com endins. Resulta un bon punt de referència en l'àmbit reputacional.

Twitch: Plataforma pensada només per a directes ha començat a caminar a través de retransmissió **d'e-games**.

Per tal de visualitzar millor les publicacions al pla digital existeix també una segona graella que explica millor l'estratègia de publicació:

GRAELLA DE RÀDIO TORDERA A LES XARXES												
Contingut/Plataforma	Instagram		Facebook		Youtube		Tik Tok		X	Whatsapp + Telegram + Newsletter	Spotify	Twitch
Alcaldessa Respon		Post Directe				Post Directe						
Altres esports	Història					Post Directe						
Bàsquet	Història					Post Directe						
Càpsules de Salut	Història	Post	Història	Post							Post	Directe
Dada	Història	Post										
Enllaços a transmissions per YT	Història		Història									
Entrevista Ara i aquí										missatge		
Entrevistes Polítics		Post		Post	Directe							
Esdeveniments Socials	Història	Directe				Post Directe						
Futbol	Història					Post Directe						Directe
Hoquei	Història					Post Directe						Directe
Infograma	Història	Post										
Infopodcast	història	Post	Història									
La Teranyina	Història	Post	Història	Post								
Patrolles en línia	Història	Post	Història	Post								
Ple	Història	Post				Post Directe						
Podcast destacat	Història		Història	Post							Post	
Pont de Ferro		Post		Post								
Promocions/diversos	Història											
Publicitat	Història		Història									
Qüestionaris/Participació	Història	Post	Història			Història						
Rànkings	Història	Post	Història	Post		Història	Post					
Temps	Història		Història									
Tertúlia Ara i aquí				Post	Directe							
Titulars dia amb enllaç	Història	Post	Història	Post								
Torderòmetre	Història			Post								
Última Hora	Història	Post Directe	Història	Post	Directe		Post					
Videonotícia	Història	Post	Història	Post		Història						Directe

7

En el quadre s'hi pot distingir **l'aposta clara per Instagram** i que alguns esdeveniments són comuns a totes les xarxes però l'únic que arriba a tot arreu són els continguts d'última hora.

Cal fer esment a l'existència **d'una app**, compatible per Android i IOS a través de la qual durant diverses temporades es va distribuir la programació sincrònica i asincrònica de Ràdio Tordera, **però l'alt cost de manteniment i els preus prohibitius per afegir complements l'han deixat en standby.**

Altres canals

Existeixen també diversos espais d'actuació de l'emissora en què l'objectiu és dinamitzar l'espai comunicatiu i social del poble.

Acostant el periodisme als més joves:

Realitzant diversos tallers sobre com a fer **podcast als instituts i centres educatius** de Tordera, tant a alumnat com a professorat.

Realitzant una xerrada sobre **fake news** a diferents centres.

⁷ Quadre ampliat a l'Annex

Col·laborant en el **crèdit variable sobre comunicació** de l'Institut Lluís Companys.

Oferint suport audiovisual a entitats:

Realitzant muntatges per a la pràctica esportiva de patinatge, twirling o dansa.

Realitzant **muntatges per a obres teatrals**, locucions, efectes especials etc.

Oferint servei de presentació d'actes.



Oferint servei de megafonia i **assessorament tècnic** per a tot tipus d'activitats.

Assessorant i col·laborant en l'elaboració de contingut per a xarxes per a diverses entitats i clubs.

Retransmetent amb invitació funcions especials, com en el cas dels [festivals de Nadal](#) de les escoles.

Organització d'esdeveniments:

[Gala de l'esport torderenc](#)

[Concurs de podcast](#)

[Campionat de E-games](#)

Compromís social:

[Projecte RIU](#)

[Punt lila](#)

[Amic de la popa](#)

[No puc esperar](#)

Receptor (actiu)

L'elaboració de la graella, la tria de continguts i la seva difusió incorporen cada vegada més en el procés de decisió els inputs que arriben directament de l'audiència a través dels registres presos en les publicacions i els comentaris que l'audiència fa arribar.

Els valors i els objectius que Ràdio Tordera té com a mitjà de comunicació públic i local entronquen directament amb un servei públic universal, de manera que **cal garantir un accés a la informació per a tota la població**, sense esclatxes digitals però a la vegada obrint tots els continguts a les vies més actuals que utilitzen les noves generacions.

Aquesta premissa empeny a l'emissora a jerarquitzar el contingut i a **establir uns continguts bàsics que han de ser presents a tots els canals** i deixar altres propostes per al nínxol d'oient a qui va dirigit a través d'un camí específic.

En aquest sentit, es pretén fer arribar un missatge personalitzat a cada ciutadà, aquesta mutació considerarà diferents variables:

L'interès per la realitat local: Aquest segurament és el **principal cribratge**, però cal discernir entre el que és informació d'interès local, amb un component estrictament informatiu, a un més divulgatiu, d'aprofundiment o debat, el qual derivarà en un format que oscil·larà entre espais de debat, reportatges o entreteniment

La cultura digital: Cal tenir en compte la capacitat del públic objectiu d'interactuar amb el propi missatge, si sap participar correctament en els foros de discussió o de participació directa

Hàbits de consum d'informació: si sabrà valorar l'autenticitat d'una notícia davant de la immediatesa, si acceptarà rebre notificacions d'última hora.

Accés a les plataformes: considerar l'existència de la bretxa digital i per tant tenir molt present l'emissió en analògic així com mètodes de missatgeria directa però també les noves tendències amb tik tok o twitch.

Preferències personals: cal ser conscient de les preferències personals o singulars que poden escapar de models, que en el cas de Ràdio Tordera es formulen sobre



una mostra reduïda.

Capacitat d'atenció: La tendència és que cada vegada costa més captar l'atenció de l'espectador/oient i retenir-lo el màxim de temps possible, per tant, **cal cuidar la formulació dels titulars i promocions** per aconseguir-ho.

Feedback: Tot i tenir un volum important de seguidors i oients, **encara és possible atendre tots els missatges i comentaris** que es reben, aquesta tasca és important per mantenir el lligam amb l'oient però també per fer-lo partícip de la programació. Cal disposar d'un canal directe i privat entre l'oient i el mitjà que garanteixi la confidencialitat i la proximitat necessària per una relació suficientment fluida.

Empoderament: cada receptor ha de tenir l'opció d'escollir, cada una de les possibilitats que s'ofereixen, aquestes han de ser clares perquè pugui escollir quina s'adapta millor a les seves preferències. De fet **ara el propi receptor esdevé un nou emissor** que pot traslladar el missatge original o fins tot incorporar-hi judicis de valor o acotacions.

Un exemple molt valorat de participació ciutadana és el programa [l'Alcaldessa respon](#) on en directe l'alcaldeessa respon a preguntes fetes arribar pels oients a les xarxes o en directe, però en especial les Últimes Hores Informatives són el contingut que s'obre a més canals per tal de que el seu abast sigui màxim en tots els sentits, tant pel que fa a penetració, difusió i immediatesa.



La relació del mitjà amb l'audiència ha canviat, l'exigència també, assentar unes bones bases perquè la relació a les dues bandes del canal sigui sòlida garanteix un win-win⁸.

⁸ <https://termcat.blog.gencat.cat/2018/09/12/que-es-el-win-win-com-ho-podem-dir-en-catala/>

Conclusions

Seguim apostant fermament per l'emissió sincrònica com a essència del llenguatge directe i immediat de la ràdio, independentment de si és en analògic o digital.

Un dels sinus de Ràdio Tordera ha estat la incorporació al seu relat local tots els avenços tecnològics que li han permès afegir al contingut original el màxim de matisos, però també **ha après que aquesta incorporació ha de ser gestionada** per no saturar ni la producció ni el consum.

La mètrica que ofereixen els recursos digitals han d'orientar els dubtes que puguin sorgir en l'evolució de la política de difusió de continguts però **prevaldrà sempre el compromís de servei públic municipal universal.**

La garantia d'accés a tots els continguts ha d'anar acompanyada d'una **racionalització de tasques que acompanyi el treball en equip** de la redacció de l'emissora. El pressupost disponible serà també un dels determinants de la difusió de continguts, no tant en l'aspecte tècnic sinó en possibilitat de creació de nous llocs de treball.

El motor de Ràdio Tordera és la seva gent i el seu posicionament a la vida social del poble, **cal treballar per ser un mitjà considerat modern, útil i influent.** Aquesta missió porta implícita el canvi, entès com a adaptació, per garantir la rellevància desitjada.

Ràdio Tordera va néixer d'una inquietud ciutadana entorn a la identitat i la participació, aquests eixos són també una guia per al futur, cal saber identificar els canals i estímuls perquè la comunitat senti al mitjà com un element imprescindible en la seva pròpia bombolla mediàtica. En aquest sentit **cal detectar i eliminar qualsevol barrera que distanciï el mitjà de l'espectador** i treballar perquè la relació sigui el màxim de fluida.

Ràdio Tordera ha cuidar tant la freqüència de les seves publicacions com la seva modulació per aconseguir la màxima cobertura entre el seu públic objectiu.

Annex

Graella de programació completa

Programació Tardor - Hivern -							
Dilluns	Dimarts	Dimecres	Dijous	Divendres	Dissabte	Diumenge	
8:00 Butlletí							
Notícies en Xarxa					Sons a cau d'orella	Particella*	
9:00 Butlletí							
Revista de l'Informatiu					La veu de la	El Matí de	
10:00 Informatiu							
Tordera en directe							
Teranyina	Píndoles de salut i Escoles	Polítics i Tertúlia	Efemèrides	L'alcaldeessa respon	Viver de Podcasts	El Matí de sardanes	
11:00 Butlletí							
Ara i aquí					Viver de Podcast	El Matí de	
12:00 Butlletí							
Ara i aquí					Grans Mestres	Retransmissions Esportives	
13:00 Informatiu							
Darrera la porta	La tornada	Particella	Temps de	Bojos pel cine	A 3 bandes	Retransmissions Esportives	
Hot dance	Minuts musicals	Sentit i Sensibilitat	Grans Mestres	Bones Vibres	Nex migdia	14:00	
15:00 Butlletí							
La ràdio d'abans					Retransmissions Esportives	el tren de la vida	
16:00 Butlletí							
Ona Maresme					Retransmissions Esportives	Record*	
17:00 Butlletí							
Ona Maresme					Retransmissions Esportives	Cultura*	
18:00 Butlletí							
La tarda és							
A 3 bandes	Temps era temps	Record	Cultura	Poesia de Tordera	Calaix de sastre*		40 anys de RT*
19:00 Informatiu®							
Tordera en directe*							
Teranyina	Píndoles de salut i Escoles	Polítics i Tertúlia	Efemèrides	L'alcaldeessa respon	Retransmissions Esportives		40 anys de RT*
20:00 Butlletí							
Show dels Esports En Joc							
21:00 Butlletí							
La tornada	Particella	Temps de paraules	Bojos pel cine	Darrera la porta	En Joc		
22:00 Butlletí							
Minuts musicals	Sentit i Sensibilitat	Grans Mestres	Hot dance	Bones Vibres	Col·lectius en Xarxa (premia) Arrels i ales (Roda)	Moments d'òpera (Olesa)	
23:00 Ara i aquí®							
Ara i aquí®					Fi's oficis (Escala)	La caixa tonta (arenys)	
Ara i aquí®					Això va en serie (UA1)	Ruta 66 (vilafant)	
0:00 Informatiu®							
Informatiu®					Mixtures (St Joan)	Aquí i ara (Arenys)	
1:00 Tordera en directe							
Teranyina	Píndoles de salut i Escoles en línia	Polítics i Tertúlia	Efemèrides	L'alcaldeessa respon	Tot country (Olièrdola)		
2:00 La ràdio d'abans							
La ràdio d'abans					L'hora del conte (bitlles)	Jazz Club (Terrassa)	
3:00 Ona Maresme®							
Ona Maresme®					A les portes de	El calaix (la torre)	
4:00							
Ona Maresme®					Habitació 910 (BTV)	La dansa catalana (Fem Salut (Mollet) Sendes (Martorell))	
5:00 A 3 bandes							
Temps era temps*	Record*	Cultura*	Calaix de sastre		5:00		
6:00 Show dels Esports							
Show dels Esports					Jazz it (Btv)	Ona jove (voltregà)	
7:00 Notícies en Xarxa							
Notícies en Xarxa					Districte Coblejanó (tgn)	Notícies en Xarxa	

Graella de publicacions a les XS

GRAELLA DE RÀDIO TORDERA A LES XARXES								
Contingut/Plataforma	Instagram	Facebook	Youtube	Tik Tok	X	Whatsapp + Telegram + Newsletter	Spotify	Twitch
Alcaldeessa Respon	Post Directe							
Altres esports	Història							
Bàsquet	Història							
Càpsules de Salut	Post	Post						
Dada	Post							
Enllaços a transmissions per YT	Història	Història						
Entrevista Ara i aquí	Post	Post	Directe					
Entrevistes Polítics	Post							
Esdeveniments Socials	Història		Directe					
Futbol	Història							
Hoquei	Història							
Infograma	Post							
Infopodcast	Història							
La Teranyina	Post							
Patrulles en línia	Història	Post						
Ple	Post	Post						
Podcast destacat	Post	Post						
Pont de Ferro	Post	Post						
Promocions/diversos	Història							
Publicitat	Història							
Qüestionaris/Participació	Post							
Rànkings	Post							
Temps	Història							
Tertúlia Ara i aquí	Història							
Títulars dia amb enllaç	Post	Post	Directe					
Torderòmetre	Història	Post						
Última Hora	Història	Post						
Videonotícia	Història	Post						

[Memòria Programació 23/24](#)

[Memòria Programació Estiu 23](#)

[Media Kit 2023/2024](#)